
**MIEJSCOWY PLAN ZAGOSPODAROWANIA PRZESTRZENNEGO
W REJONIE ULIC: 700-LECIA, ADAMA MICKIEWICZA I CMENTARNEJ
W ŻERKOWIE**

PROGNOZA ODDZIAŁYWANIA NA ŚRODOWISKO

OPRACOWANIE:
mgr inż. Emilia Stachowiak

Żerków, 2021 r.

Spis treści:

1.	Podstawy prawne.	3
2.	Zawartość i cel opracowania oraz jego powiązania z innymi dokumentami.....	3
3.	Materiały źródłowe.	5
4.	Istniejący stan środowiska.	6
4.1.	Aktualny stan użytkowania i zagospodarowania terenu.....	6
4.2.	Ocena stanu i funkcjonowania środowiska.	6
5.	Potencjalne zmiany w środowisku w przypadku braku realizacji projektowanego dokumentu.	16
6.	Istniejące problemy ochrony środowiska z punktu widzenia realizacji projektowanego dokumentu, w tym dotyczące obszarów podlegających ochronie na podstawie ustawy z dnia 16 kwietnia 2004r. o ochronie przyrody.	17
7.	Przewidywane znaczące oddziaływania na cele i przedmiot ochrony obszaru NATURA 2000 oraz integralność tego obszaru, a także na środowisko:	17
8.	Możliwe transgraniczne oddziaływanie na środowisko.....	25
9.	Przewidywane metody analizy skutków realizacji postanowień projektowanego dokumentu.	25
10.	Rozwiązania mające na celu zapobieganie, ograniczanie lub kompensację przyrodniczą negatywnych oddziaływań na środowisko, mogących być rezultatem realizacji projektowanego dokumentu oraz rozwiązania alternatywne.	26
11.	Zgodność celów projektu planu z celami ochrony środowiska ustanowionymi na szczeblu międzynarodowym, wspólnotowym i krajowym.	27
12.	Streszczenie w języku niespecjalistycznym.	30

1. Podstawy prawne.

Prognoza jest dokumentem występującym w procedurze sporządzania projektu miejscowego planu zagospodarowania przestrzennego. Obowiązek sporządzenia prognozy oddziaływania na środowisko projektu miejscowego planu zagospodarowania przestrzennego wynika z ustawy z dnia 27 marca 2003r. o planowaniu i zagospodarowaniu przestrzennym (t.j. Dz. U. z 2021 r. poz. 741 ze zm.) oraz z ustawy z dnia 3 października 2008r. o udostępnianiu informacji o środowisku i jego ochronie, udziale społeczeństwa w ochronie środowiska oraz o ocenach oddziaływania na środowisko (t.j. Dz. U. z 2021 r. poz. 247 ze zm.). Jest ona elementem systemu ocen oddziaływania na środowisko odnoszących się do dokumentów planistycznych przetransponowanym do prawa polskiego w ramach jego dostosowywania do przepisów unijnych.

Zgodnie z art. 46 ust. 1 pkt 1 ustawy o udostępnianiu informacji o środowisku i jego ochronie, udziale społeczeństwa w ochronie środowiska oraz o ocenach oddziaływania na środowisko projekt planu wyznacza ramy dla późniejszej realizacji przedsięwzięć mogących znacząco oddziaływać na środowisko. Organ opracowujący projekt dokumentu, jakim jest plan miejscowy, może, po uzgodnieniu z właściwymi organami odstąpić od przeprowadzenia strategicznej oceny oddziaływania na środowisko w przypadku spełnienia przesłanek wskazanych w art. 48 ust. 1, ust. 3-5 ww. ustawy.

Niniejsza prognoza została opracowana zgodnie z art. 51 ust. 2 oraz art. 52 ust. 1 i 2 ustawy o udostępnianiu informacji o środowisku i jego ochronie, udziale społeczeństwa w ochronie środowiska oraz o ocenach oddziaływania na środowisko.

Przy opracowywaniu prognozy zastosowano metodę prognozowania jakościowego. Polega ono na wykorzystaniu wiedzy na temat prognozowanych zjawisk i procesów. W przypadku niniejszej prognozy oddziaływania na środowisko wykorzystano również wiedzę na temat funkcjonowania środowiska oraz jego stanu w obrębie granic opracowania dokumentu, a także wpływu ustaleń planu na komponenty środowiska. Ponadto, przy sporządzaniu niniejszego dokumentu wykorzystano także metodę indukcyjno – opisową, czyli łączenia zebranych informacji w logiczną całość.

2. Zawartość i cel opracowania oraz jego powiązania z innymi dokumentami.

Przedmiotem opracowania jest prognoza oddziaływania na środowisko projektu **miejscowego planu zagospodarowania w rejonie ulic: 700-lecia, Adama Mickiewicza i Cmentarnej w Żerkowie**, do opracowania którego Rada Miejska Żerkowa przystąpiła na podstawie Uchwały nr XXVI/171/2021 Rady Miejskiej Żerkowa z dnia 22 lutego 2021 r.

Celem opracowania planu dla terenu położonego pomiędzy ulicami Adama Mickiewicza i 700-lecia celem opracowania planu jest ustalenie parametrów zabudowy przy uwzględnieniu występujących uwarunkowań funkcjonalno-przestrzennych, ekonomicznych oraz własnościowych. W zakresie działki o nr ewid. 407 celem jest ustalenie przeznaczenia zgodnego z kierunkami rozwoju określonymi w Studium uwarunkowań i kierunków zagospodarowania przestrzennego Miasta i Gminy Żerków, którym jest rolnicza przestrzeń produkcyjna. Dla terenu pomiędzy ulicami Adama Mickiewicza i 700-lecia studium określa kierunek rozwoju – obszary o dominującej funkcji mieszkaniowo-usługowej.

Zawartość projektu planu to:

- uchwała zawierająca, zgodnie z art. 15 ust. 2 ustawy o planowaniu i zagospodarowaniu przestrzennym, następujące treści:
 - 1) przeznaczenie terenów oraz linie rozgraniczające tereny o różnym przeznaczeniu lub różnych zasadach zagospodarowania;
 - 2) zasady ochrony i kształtowania ładu przestrzennego;
 - 3) zasady ochrony środowiska, przyrody i krajobrazu;
 - 4) zasady kształtowania krajobrazu
 - 5) zasady ochrony dziedzictwa kulturowego i zabytków, w tym krajobrazów kulturowych, oraz dóbr kultury współczesnej;
 - 6) zasady kształtowania zabudowy oraz wskaźniki zagospodarowania terenu;
 - 7) granice i sposoby zagospodarowania terenów lub obiektów podlegających ochronie, na podstawie odrębnych przepisów, terenów górniczych, a także obszarów szczególnego zagrożenia powodzią, obszarów osuwania się mas ziemnych, krajobrazów priorytetowych określonych w audycie krajobrazowym oraz w planach zagospodarowania przestrzennego województwa;
 - 8) szczegółowe zasady i warunki scalania i podziału nieruchomości objętych planem miejscowym;
 - 9) szczególne warunki zagospodarowania terenów oraz ograniczenia w ich użytkowaniu, w tym zakaz zabudowy;
 - 10) zasady modernizacji, rozbudowy i budowy systemów komunikacji i infrastruktury technicznej;
 - 11) stawki procentowe, na podstawie których ustala się opłatę, o której mowa w art. 36 ust. 4.
- rysunki planu w skali 1:1000,
- rozstrzygnięcie o sposobie rozpatrzenia uwag wniesionych do projektu planu,

- rozstrzygnięcie o sposobie realizacji zapisanych w planie inwestycji z zakresu infrastruktury technicznej należących do zadań własnych gminy oraz zasadach ich finansowania,
- dokument elektroniczny zawierający dane przestrzenne.

W planie wprowadzono następujące oznaczenia symbolizujące przeznaczenie terenów:

- 1) MN/U – tereny zabudowy mieszkaniowej jednorodzinnej i usług;
- 2) Uk – tereny usług kultury;
- 3) Uo – tereny usług oświaty;
- 4) E – tereny infrastruktury technicznej w zakresie elektroenergetyki;
- 5) R – tereny rolnicze.

Ustaleniami planu na rysunku planu są:

- 1) granice obszaru objętego planem;
- 2) linie rozgraniczające tereny o różnym przeznaczeniu lub różnych zasadach zagospodarowania;
- 3) nieprzekraczalne linie zabudowy;
- 4) przeznaczenie terenu;
- 5) linie wymiarowe charakterystycznych odległości.

3. Materiały źródłowe.

Przy sporządzaniu niniejszej prognozy wykorzystano następujące materiały:

- Program Ochrony Środowiska dla Gminy Żerków na lata 2019-2022 z perspektywą na lata 2023-2026,
- prognozy oddziaływania na środowisko sporządzone na potrzeby innych opracowań planistycznych w gminie Żerków,
- Polityka Ekologiczna Państwa 2030,
- strony internetowe:
 - www.geoserwis.gdos.gov.pl,
 - www.poznan.wios.gov.pl,
 - www.geoportal.gov.pl.

4. Istniejący stan środowiska.

4.1. Aktualny stan użytkowania i zagospodarowania terenu.

Obszar opracowania planu pomiędzy ulicami Adama Mickiewicza i 700-lecia stanowi teren zainwestowany usytuowany w centrum Żerkowa. Znajduje się na nim neobarokowy dawny kościół ewangelicki, który wraz z najbliższym otoczeniem wpisany jest do rejestru zabytków pod nr rej. 83/VV1kp/A z dnia 22.02.2002 r., pełniący obecnie funkcje kulturalne. Ponadto, znajduje się na nim istniejąca zabudowa mieszkaniowo-usługowa (w tym dom ujęty w gminnej ewidencji zabytków) oraz budynek przedszkola (również ujęty w gminnej ewidencji zabytków).

Obszar opracowania planu położony w rejonie ul. Cmentarnej jest niezagospodarowany i znajduje się w sąsiedztwie wieży przekaźnikowej i zespołu cmentarza parafialnego ujętego w gminnej ewidencji zabytków oraz wojewódzkiej ewidencji zabytków.

Obszar planu położony jest w granicach Obszaru Chronionego Krajobrazu „Szwajcaria Żerkowska” oraz Żerkowsko – Czeszewskiego Parku Krajobrazowego, a także w granicach Mickiewiczowskiego Parku Kulturowego.

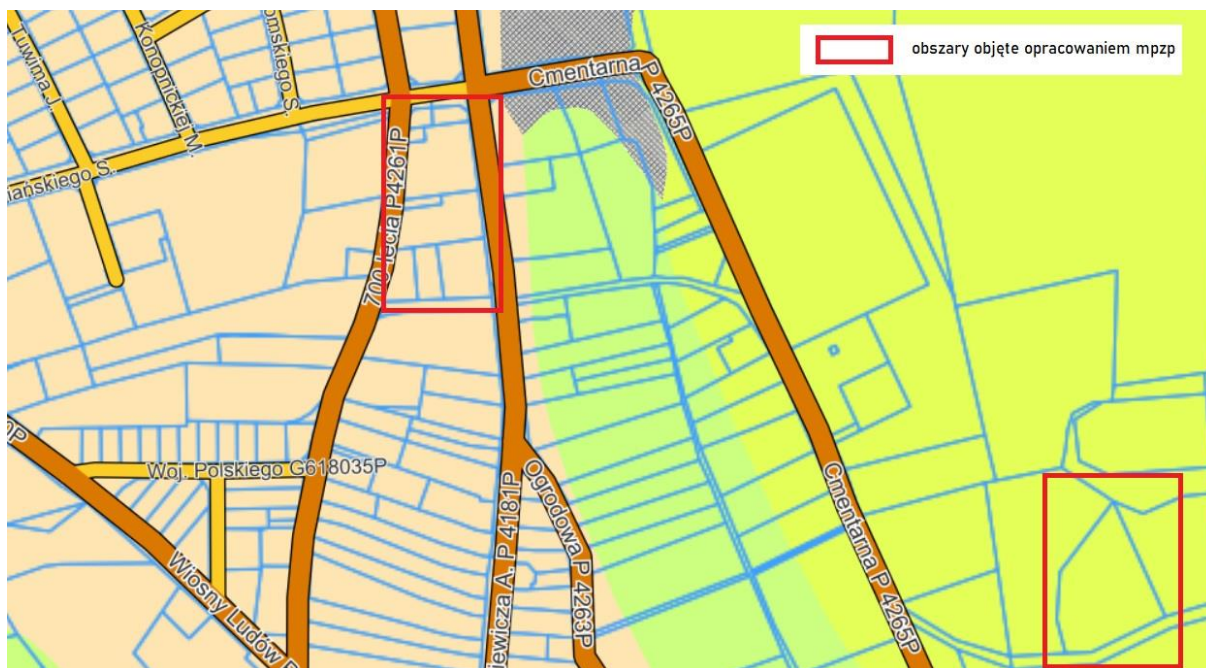
4.2. Ocena stanu i funkcjonowania środowiska.



Rzeźba terenu i budowa geologiczna.

Według regionalizacji J. Kondrackiego gmina Żerków należy do mezoregionu Wał Żerkowski, będącego częścią makroregionu Pojezierze Leszczyńskie. Mezoregion Wał Żerkowski stanowi przedłużenie Pojezierza Krzywińskiego i przybiera postać wysoczyzny ograniczonej od północy doliną Warty, a od południa i wschodu – doliną Lutyni. Powstał jako spiętrzenie glacitektoniczne, przy czym zaburzeniu uległy ły plioceńskie. Uznaje się, że Wał Żerkowski wyodrębnił się jako forma marginalna fazy leszczyńskiej zlodowacenia północnopolskiego.

Geologia Wału Żerkowskiego charakteryzuje się znaczną zmiennością litologiczną spowodowaną działaniem procesów glacitektonicznych. W powierzchniowej budowie geologicznej występują piaski, żwiry i głazy moren czołowych. Pod spągami gliny zwałowej znajdują się przewarstwienia piasków fluwioglacjalnych spoczywających na trzeciorzędowych łach plioceńskich.

Ryc. 1 Szczegółowa mapa geologiczna dla obszaru opracowania planu.



Oznaczenie	Litologia	Stratygrafia
	Piaski, żwiry i głązy lodowcowe	zlodowacenie Wisły
	Piaski i żwiry wodnolodowcowe	zlodowacenie Wisły

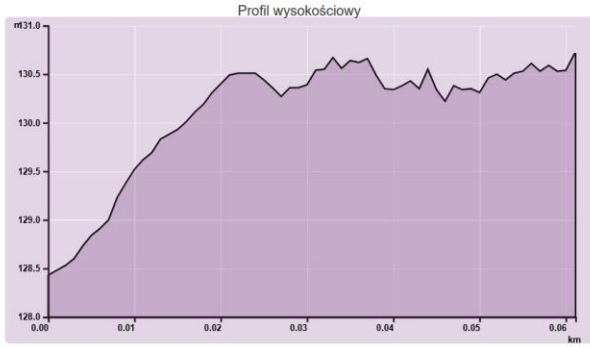
Źródło: Usługa sieciowa WMS publikowana przez Państwowy Instytut Geologiczny <https://cbdgmapi.pgi.gov.pl/arcgis/services/kartografia/smgp50k/MapServer/WMS/Server>

Gliny zwałowe charakteryzują się słabą wodoprzepuszczalnością, natomiast piaski i żwiry charakteryzują się bardzo dobrą wodoprzepuszczalnością.

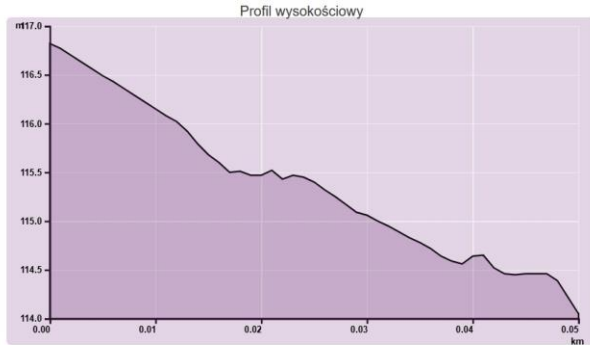
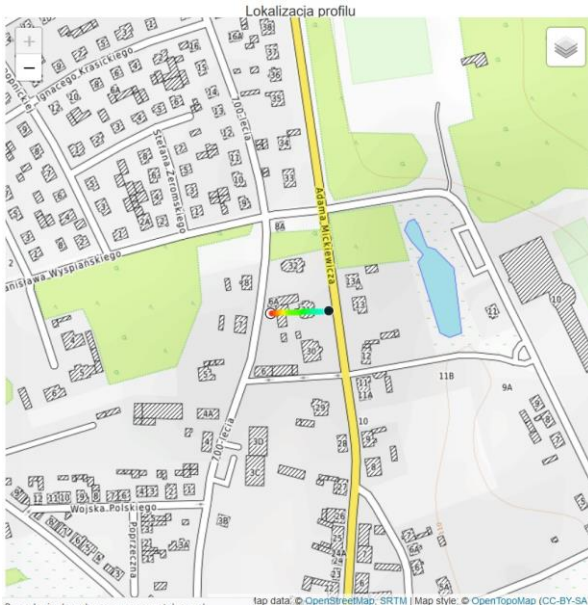
Na terenie w rejonie ulicy Cmentarnej wysokości bezwzględne kształtują się na poziomie ok. 130 m n.p.t., przy czym teren wznosi się w kierunku wschodnim. Na terenie położonym w rejonie ul. Mickiewicza z kolei teren opada w kierunku wschodnim oraz nieznacznie w kierunku południowym, a wysokości bezwzględne kształtują się na poziomie ok. 115 m n.p.t.

Profile wysokościowe dla obszarów objętych planem przedstawiają poniższe ryciny:

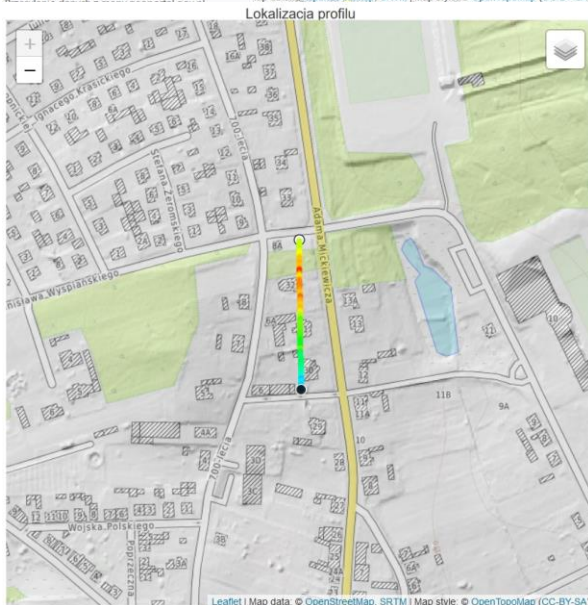
Miejscowy plan zagospodarowania przestrzennego w rejonie ulic: 700-lecia, Adama Mickiewicza i Cmentarnej w Żerkowie.
 Prognoza oddziaływania na środowisko.



Parametry wygenerowanego profilu	
Długość profilu	0.06 km
Maksymalna wysokość	130.71 m
Minimalna wysokość	128.43 m
Różnica wysokości	2.28 m
Średnie nachylenie	3.73%
Średnia wysokość	130.12 m
Całkowity wznios	3.66 m
Całkowity spadek	1.38 m



Parametry wygenerowanego profilu	
Długość profilu	0.05 km
Maksymalna wysokość	116.82 m
Minimalna wysokość	114.05 m
Różnica wysokości	-2.77 m
Średnie nachylenie	-5.54%
Średnia wysokość	115.33 m
Całkowity wznios	0.20 m
Całkowity spadek	2.97 m



Parametry wygenerowanego profilu	
Długość profilu	0.13 km
Maksymalna wysokość	115.83 m
Minimalna wysokość	114.49 m
Różnica wysokości	-0.77 m
Średnie nachylenie	-0.60%
Średnia wysokość	115.21 m
Całkowity wznios	1.93 m
Całkowity spadek	2.70 m

Powietrze atmosferyczne i klimat akustyczny:

W 2021 r. Główny Inspektorat Ochrony Środowiska opracował „Ocenę jakości powietrza w strefach w Polsce za rok 2020” .

Celem rocznej oceny jakości powietrza jest uzyskanie informacji o stężeniach na obszarze poszczególnych stref w zakresie umożliwiającym dokonanie ich klasyfikacji na podstawie przyjętych kryteriów. Dla celów rocznej oceny jakości powietrza oraz uchwalenia i realizacji programów jego ochrony na terenie kraju, ustanowione zostały strefy. Strefę stanowi aglomeracja o liczbie mieszkańców większej niż 250 tysięcy, miasto o liczbie mieszkańców większej niż 100 tysięcy, pozostały obszar województwa, niewchodzący w skład miast o liczbie mieszkańców większej niż 100 tysięcy oraz aglomeracji. W województwie wielkopolskim zostały wyznaczone 3 strefy:

1. *strefa aglomeracja poznańska* obejmująca Poznań,
2. *strefa miasto Kalisz* obejmująca Kalisz,
3. *strefa wielkopolska* uwzględniająca pozostałą część województwa, w tym gminę Żerków.

W ocenie dokonywanej pod kątem spełnienia kryteriów określonych w celu ochrony zdrowia ludzi uwzględnia się 12 substancji:

- dwutlenek azotu,
- dwutlenek siarki,
- benzen,
- ołów,
- arsen,
- nikiel,
- kadm,
- benzo(a)piren B(a)P,
- pył PM10,
- pył PM2,5,
- ozon,
- tlenek węgla.

Oceny prowadzone pod kątem spełnienia kryteriów ustanowionych w celu ochrony roślin odnoszą się do 3 substancji (ocena pod kątem ochrony roślin prowadzona jest wyłącznie dla strefy wielkopolskiej):

- tlenek azotu,
- dwutlenek siarki,

- ozon.

Na podstawie oceny poziomu poszczególnych substancji dokonano klasyfikacji stref, w których są dotrzymane lub przekroczone przewidziane prawem poziomy dopuszczalne, docelowe lub poziomy celów długoterminowych. Każdej strefie, dla każdego zanieczyszczenia przypisano właściwy symbol klasy.

Oznaczenie klas przyjęto wg. instrukcji GIOŚ i kodowania stosowanego w raportowaniu wyników do Europejskiej Agencji Środowiska:

- ✚ A – jeżeli stężenia zanieczyszczenia na terenie strefy nie przekraczają odpowiednio poziomów dopuszczalnych lub poziomów docelowych,
- ✚ A1 – oznaczenie strefy pod kątem pyłu zawieszonego PM_{2.5}, w przypadku osiągnięcia poziomu określonego dla fazy II tj. 20 µg/m³,
- ✚ C – jeżeli stężenia zanieczyszczeń na terenie strefy przekraczają poziomy dopuszczalne lub poziomy docelowe,
- ✚ D1 – jeżeli stężenie zanieczyszczenia ozonem troposferycznym na terenie strefy nie przekracza poziomu celu długoterminowego,
- ✚ D2 – jeżeli stężenia zanieczyszczenia ozonem troposferycznym na terenie strefy przekracza poziom celu długoterminowego.

W ocenie za 2020 r. pod względem poziomu dopuszczalnego dla pyłu zawieszonego PM₁₀, dwutlenku siarki, dwutlenku azotu, ołowiu, benzenu, tlenku węgla oraz poziomu docelowego ozonu, kadmu, arsenu, niklu wszystkie strefy zaliczono do klasy A. Dokonując oceny stref dla pyłu zawieszonego PM_{2,5} dla poziomu dopuszczalnego II fazy – wartości obowiązującej dla roku 2020 – strefy: Aglomeracja Poznańska i miasto Kalisz uzyskały klasę A1, natomiast strefa wielkopolska uzyskała klasę C1.

W roku 2020 w strefach: Aglomeracja Poznańska, miasto Kalisz oraz w strefie wielkopolskiej stwierdzono przekroczenia poziomu docelowego dla benzo(a)pirenu – strefy zaliczono do klasy C.

Dokonując klasyfikacji dodatkowej:

- w przypadku ozonu odnosząc otrzymane wyniki do poziomu celu długoterminowego wszystkie strefy zaliczono do klasy D2;
- w przypadku pyłu PM_{2,5} dla poziomu dopuszczalnego I fazy – wszystkie strefy uzyskały klasę A.

Ryc. 2 Klasy stref dla poszczególnych zanieczyszczeń, uzyskane w ocenie rocznej dokonanej z uwzględnieniem kryteriów ustanowionych w celu ochrony zdrowia ludzi - klasyfikacja podstawowa (klasy: A, C oraz A1, C1 dla pyłu PM2,5)

Lp.	Nazwa strefy	Kod strefy	SO ₂	NO ₂	C ₆ H ₆	CO	O ₃	PM10	Pb	As	Cd	Ni	B(a)P	PM2,5
1	Aglomeracja Poznańska	PL3001	A	A	A	A	A ¹	A	A	A	A	A	C	A1 ²
2	miasto Kalisz	PL3002	A	A	A	A	A ¹	A	A	A	A	A	C	A1 ²
3	strefa wielkopolska	PL3003	A	A	A	A	A ¹	A	A	A	A	A	C	C1 ²

¹⁾ Dla ozonu – poziom celu długoterminowego, strefy uzyskały klasę D2

²⁾ Dla pyłu PM2,5 – poziom dopuszczalny I faza, strefy: aglomeracja poznańska, miasto Kalisz oraz strefa wielkopolska uzyskała klasę A

Źródło: „Roczna ocena jakości powietrza w województwie wielkopolskim”, Regionalny Wydział Monitoringu Środowiska w Poznaniu, 2021 r.

W efekcie oceny pod kątem zdrowia roślin przeprowadzonej dla 2020 roku w zakresie dwutlenku siarki, tlenków azotu oraz ozonu strefę wielkopolską zaliczono do klasy A (tabela 7.37.). W dodatkowej klasyfikacji w odniesieniu do poziomu celu długoterminowego strefie przypisano klasę D2.

Tereny objęte opracowaniem planu nie są położone w sąsiedztwie źródeł hałasu, zarówno komunikacyjnego (m.in. dróg wojewódzkich, krajowych), jak i przemysłowego.

Klimat.

Według podziału rolno-klimatycznego Polski R. Gumińskiego obszar Żerkowa leży w Dzielnicy Środkowej oznaczonej symbolem VII.

Jest to obszar o rekordowej dla terenu Polski liczbie dni słonecznych, przekraczającej 50 oraz najmniejszej liczbie dni pochmurnych, tj. nieprzekraczającej 130 dni. Liczba dni mroźnych zawiera się w przedziale 30-50 dni, z przymrozkami 100-110 dni, a przeciętny czas trwania pokrywy śnieżnej wynosi od 50-80 dni. Średnia roczna temperatura na tym terenie wynosi 8°C. Okres wegetacyjny trwa tu 210-220 dni.

Wiatry najczęściej wieją z kierunków zachodnich. Są to jednocześnie wiatry o największej prędkości. Duży jest także udział wiatrów wschodnich i południowo-wschodnich. Najślabiej reprezentowanymi kierunkami są północny i północno-wschodni. W ciągu roku występowanie wiatrów o maksymalnych prędkościach zaznacza się głównie zimą, a także dość często wiosną i jesienią.

Ryc. 3 Tabela klimatu.

	styczeń	luty	Marsz	Kwiecień	maj	czerwiec	lipiec	sierpień	wrzesień	paździer- nik	listopad	grudzień
Śr. Temperatura (° C)	-0.8	0.4	3.9	9.5	14.6	18.1	20.1	19.7	15.2	10	5.3	1.3
Min. Temperatura (° C)	-3.3	-2.5	-0	4.3	9.3	12.9	15.3	15	11	6.7	2.8	-0.9
Max. Temperatura (° C)	1.4	3.3	7.8	14.2	19.1	22.4	24.4	24.1	19.5	13.4	7.8	3.3
Opady / Opady deszczu (mm)	47	39	51	39	57	66	98	62	55	44	46	49
Wilgotność(%)	83%	81%	76%	67%	64%	63%	65%	65%	70%	78%	85%	84%
Deszczowe dni (d)	8	7	9	7	8	8	10	8	7	7	7	8
Godziny słoneczne (g)	2.8	3.8	5.6	8.8	10.4	11.2	11.1	10.4	7.6	5.1	3.5	2.6

Źródło: <https://pl.climate-data.org/>

Wody powierzchniowe i podziemne.

W gminie Żerków zasoby wód powierzchniowych tworzą głównie rzeki, a dokładniej Warta i jej dopływy: Proсна i Lutynia. Łączna długość cieków powierzchniowych w gminie wynosi 256,6 km. Natomiast największą powierzchnię wód stojących zajmują stawy rybne położone w Podlesiu i Raszewach (łącznie 49 ha). Przeważająca część gminy Żerków położona jest w zlewni rzeki Lutyni. Zachodnia część gminy znajduje się w granicach zlewni rzeki Proсны.

Długość rzeki Lutyni wynosi około 63 km, a maksymalna długość jej zlewni około 56 km. Średnia szerokość zlewni to około 9 km.

Obszar gminy Żerków według podziału hydrogeologicznego Polski znajduje się w regionie mogileńskim (XII) oraz w regionie wielkopolskim (XIII). Teren na północ od krawędzi Wału Żerkowskiego (wzdłuż koryta Lutyni), obejmujący przedmiotowy obszar, należy do regionu wielkopolskiego, a w jego obrębie do rejonu XIII B, czyli Pradoliny Warciańsko – Odrzańskiej. Na terenie gminy utwory wodonośne trzeciorzędu eksploatowane są głównie w południowej części gminy, poniżej Żerkowa.

Obszar gminy Żerków znajdują się w zasięgach dwóch głównych zbiorników wód podziemnych – udokumentowanego GZWP nr 150 Pradolina Warszawa – Berlin oraz nieudokumentowanego GZWP nr 311 Zbiornik rzeki Proсна. Teren opracowania nie jest położony w zasięgu żadnego z tych GZWP.

Orientacyjny poziom zalegania pierwszego poziomu wód gruntowych wynosi 5,0 m p.p.t. Grunty zalegające na tym terenie stanowią grunty antropogeniczne charakteryzujące się zmienną przepuszczalnością.

Przedmiotem badań monitoringowych jakości wód powierzchniowych są jednolite części wód powierzchniowych (JCWP).

Omawiany obszar znajduje się w granicach jednolitej części wód o nazwie „Lutynia od Lubieszki do ujścia”. W 2019 r. wody tej JCWP posiadały 4 klasę jakości pod względem przebadanych elementów biologicznych, 2 klasę jakości pod względem przebadanych elementów fizykochemicznych, a stan chemiczny został oceniony jako słaby (wody 4 klasy).

Wyznaczony w Planie Gospodarowania Wodami na obszarze dorzecza Odry cel środowiskowy dla tej JCWP to dobry stan chemiczny i dobry stan ekologiczny. JCWP „Lutynia od Lubieszki do ujścia” została oceniona jako zagrożona nieosiągnięciem celu środowiskowego, a jej aktualny stan jako zły. Termin osiągnięcia dobrego stanu przedłużono dla tej JCW do 2027 z uwagi na brak możliwości technicznych osiągnięcia celu i występującą presję występujących przekroczeń wskaźników jakości. Wskazano, że konieczne jest dokonanie szczegółowego rozpoznania przyczyn w celu prawidłowego zaplanowania działań naprawczych. W zlewni JCWP nie zidentyfikowano presji mogącej być przyczyną przekroczeń wskaźników jakości.

Przedmiotem badań monitoringowych jakości wód podziemnych prowadzonych przez Inspektorat Ochrony Środowiska są jednolite części wód podziemnych. Przedmiotowy teren znajduje się w zasięgu JCWPd nr 61. Stan chemiczny i ilościowy tej JCWPd został oceniony jako dobry, ocena stanu – również jako dobra (za 2019 r.). W 2020 roku Państwowy Instytut Geologiczny – Państwowy Instytut Badawczy, na zlecenie Głównego Inspektoratu Ochrony Środowiska, w ramach Państwowego Monitoringu Środowiska, przeprowadził monitoring operacyjny stanu chemicznego wybranych jednolitych części wód podziemnych. Próbkę wód podziemnych pobrano w 390 punktach pomiarowych. Żaden z punktów pomiarowych nie znajdował się na obszarze JCWPd nr 61.

Wyznaczony w Planie Gospodarowania Wodami na obszarze dorzecza Odry cel środowiskowy dla tej JCWPd to dobry stan chemiczny i dobry stan ilościowy. JCWPd nr 61 została oceniona jako niezagrożona nieosiągnięciem celu środowiskowego.

Obszar zlewni rzeki Lutyni, w obrębie której częściowo położona jest gmina Żerków, został zaliczony do obszarów szczególnie narażonych na zanieczyszczenie związkami azotu ze źródeł rolniczych (OSN), z których odpływ azotu do wód należy ograniczyć. W 2017 r. badania prowadzono w studni zlokalizowanej w miejscowości Stefanów, gmina Jarocin.

Tabela 1 Ocena jakości wód podziemnych na obszarach szczególnie narażonych na zanieczyszczenie azotanami pochodzenia rolniczego w roku 2017 /według WIOŚ/.

Obszar OSN	Lokalizacja ujęcia	Głębokość punktu (m p.p.t.)	Średnie stężenie azotanów (mg NO ₃ /l)	Wynik badań	Użytkowanie terenu
Zlewni rzeki Lutyni	Stefanów, gmina Jarocin	51,0	<0,44	Wody niewrażliwe na zanieczyszczenie azotanami	zabudowa wiejska, pola uprawne

Źródło: „Wyniki monitoringu wód podziemnych na obszarach szczególnie narażone na zanieczyszczenie związkami azotu ze źródeł rolniczych w 2017 r.”, WIOŚ Poznań 2018 r.

Zasoby kopalin.

Udokumentowane złoża kopalin znajdują się w miejscowościach Żerków, Żółków, Lubinia Mała, Sierszew i Lgów. Są to złoża kruszyw naturalnych i gazu ziemnego.

Tabela 2 Zasoby kopalin na terenie gminy Żerków.

Nazwa złoża	Typ kopaliny	Powierzchnia złoża (ha)	Średnia miąższość złoża (m)
KOMORZE	Gaz ziemny	116,00	19,700 m
LGÓW	Kruszywa naturalne	16,13	6,20
LISEWO	Gaz ziemny	206,00	29,54
LUBINIA MAŁA	Kruszywa naturalne	1,36	4,00
RADLIN	Gaz ziemny	1483,50	32,200 m
SIERSZEW	Kruszywa naturalne	2,71	4,10
STĘGOSZ	Kruszywa naturalne	5,37	4,80
ŻERKÓW	Kruszywa naturalne	3,10	9,00
ŻERKÓW II	Kruszywa naturalne	5,72	13,30
ŻÓŁKÓW I	Kruszywa naturalne	12,28	brak danych

Źródło: dane Państwowego Instytutu Geologicznego – serwis MIDAS.

Obszar opracowania położony jest poza granicami udokumentowanych złóż kopalin.

Powierzchnia ziemi i gleby.

Obszar miasta Żerków leży w granicach Pleszewsko – Żerkowskiego regionu glebowo – rolniczego. Pokrywa glebowa na terenie gminy Żerków wytworzona jest z piasków gliniastych często głęboko osadzonych na glinach. Region ten cechuje duży udział mad średniozwięzłych o składzie mechanicznym glin lekkich i pyłów (z uwagi na tereny okresowo podmokłe i zalewowe w dnach dolin Warty, Proсны i Lutyni). Koncentracja najlepszych gleb

występuje w północno-wschodniej części gminy. Są to gleby zaliczane do 2 i 4 kompleksu (klasa II, IIIa i IIIb), w postaci mad rzecznych, gleb bielcowych oraz gleb brunatnych. Na pozostałym obszarze występuje mozaika gleb, tak pod względem bonitacji, jak typu (bielice, brunatne, czarne ziemie). Mady i mursze stanowią podłoże dla łąk na terasie zalewowej Warty, Prosny i Lutyni.

Wyniki badań gleb gminy Żerków, opracowane w latach 2000–2004, wskazują, że w gminie dominują gleby lekko kwaśne, kwaśne i bardzo kwaśne. Badani wykazały również, że około 57% gleb w gminie wymaga wapnowania. Odnotowane zanieczyszczenie gleb metalami ciężkimi i siarką siarczanową jest spowodowane w znacznym stopniu działalnością człowieka, głównie w wyniku emisji gazów i pyłów zawierających metale ciężkie (przemysł, przydomowe kotłownie). Część ww. pierwiastków przenika do środowiska gruntowo-wodnego w wyniku niewłaściwych zabiegów agrotechnicznych, lub – w formie wymywanej z deszczem – z nielegalnie deponowanych odpadów. W glebach na terenie gminy stopień zanieczyszczenia kadmem, niklem, cynkiem i ołowiem, kształtuje się na poziomie zawartości naturalnej tych pierwiastków w glebie. Z kolei podwyższona zawartość miedzi wskazuje na antropogeniczne jej źródło.

Na terenie położonym w rejonie ul. Mickiewicza na fragmencie występują zabudowane grunty rolne klasy VI (Br-RVI), natomiast na dz. nr ewid. 407 występują grunty orne klasy VI (RVI).

Szata roślinna i świat zwierzęcy.

Według geobotanicznego podziału Polski (Szafer 1972) gmina Żerków położona jest w granicach Działu Bałtyckiego, Poddziale Pas Wielkich Dolin, Krainie Wielkopolsko – Kujawskiej i w Okręgu Poznańsko – Gnieźnieńskim. Zachodnia część Krainy Wielkopolsko – Kujawskiej leży w zasięgu poziomym buka i w kierunku wschodnim traci swe atlantyckie składniki florystyczne. W częściach o najniższych opadach rozwija się roślinność kserotermiczna. W lasach dominuje sosna, natomiast dęby, lipy, wiązy, klony i inne drzewa odgrywają ważniejszą rolę tylko w resztkach lasów mieszanych.

Na wysoczyznach panującymi zespołami leśnymi są: bór sosnowy, bór mieszany, na lepszych glebach – grądy, a na siedliskach ciepłych występują tzw. świetliste dąbrowy, natomiast w dolinach rzecznych – olszyny.

Na obszarze gminy występują obszary objęte formami ochrony przyrody, obejmujące ok. 58% powierzchni gminy. Są to:

- rezerwat przyrody Czeszewski Las,
- Żerkowsko-Czeszewski Park Krajobrazowy;

- Obszar Chronionego Krajobrazu Szwajcaria Żerkowska;

Obszary Natura 2000:

- Obszar mający znaczenie dla Wspólnoty Ostoja Nadwarciańska PLH300009;

- Obszar mający znaczenie dla Wspólnoty Lasy Żerkowsko-Czeszewskie PLH300053;

- Obszar specjalnej ochrony ptaków Dolina Środkowej Warty PLB300002.

Ponadto na obszarze gminy występują 42 pomniki przyrody.

Teren położony w rejonie ul. Cmentarnej, choć zgodnie z ewidencją gruntów stanowi grunt rolny, porośnięty jest kępami drzew, głównie lipami i akacjami.

Obszar w centrum Żerkowa stanowi teren zurbanizowany, o małej bioróżnorodności. Na terenie przedszkola od strony ulicy Mickiewicza rośnie rząd sosen, pozostałą część tego terenu stanowi trawnik porośnięty krzewami ozdobnymi. Teren zabudowy mieszkaniowo-usługowej posiada niski udział powierzchni biologicznie czynnej, lecz od frontu również znajdują się rośliny ozdobne (głównie drzewa i krzewy iglaste z rodziny cyprysowatych). Na terenie kościelnym dominuje roślinność trawiasta z pojedynczymi drzewami (sosny, robinie akacjowe).

5. Potencjalne zmiany w środowisku w przypadku braku realizacji projektowanego dokumentu.

W przypadku braku realizacji projektowanego dokumentu zmiany w środowisku mogłyby zostać zaobserwowane na terenie w rejonie ul. Cmentarnej. Teren działki o nr ewid. 407 mógłby zostać zabudowany na podstawie decyzji o warunkach zabudowy, gdyż aktualnie nie obowiązuje tam miejscowy plan.

Zabudowanie tego terenu wiązałoby się ze zmniejszeniem terenów zieleni w mieście. Obecnie teren ten położony jest pośród terenów leśnych i zadrzewionych w peryferyjnej części miasta i stanowi integralne przedłużenie zwartego kompleksu leśnego znajdującego się tuż za granicami miasta. Pozostawienie tego terenu jako terenu biologicznie czynnego ma istotne znaczenia dla warunków klimatycznych Żerkowa. Wprowadzenie zabudowy mogłoby skutkować wzrostem temperatury, zmniejszeniem wilgotności powietrza oraz powstaniem potencjalnego źródła dostarczającego ciepło do atmosfery pochodzącego z ogrzewania obiektu budowlanego oraz generującego hałas komunikacyjny.

Na terenie położonym w rejonie ul. Mickiewicza nie przewiduje się zmian w środowisku, które mogłyby zaistnieć w przypadku braku realizacji projektowanego dokumentu, gdyż teren jest już zainwestowany, a plan stanowi usankcjonowanie stanu istniejącego.

6. Istniejące problemy ochrony środowiska z punktu widzenia realizacji projektowanego dokumentu, w tym dotyczące obszarów podlegających ochronie na podstawie ustawy z dnia 16 kwietnia 2004r. o ochronie przyrody.

Z punktu widzenia realizacji projektowanego dokumentu istniejącym problemem ochrony środowiska może być JCWP „Lutynia od Lubieszki do ujścia” zagrożona nieosiągnięciem celu środowiskowego. W zlewni JCWP nie zidentyfikowano presji mogącej być przyczyną występujących przekroczeń wskaźników jakości. Jednakże z uwagi, że w zlewni JCWP występuje presja rolnicza, w programie działań zaplanowano wszystkie możliwe działania mające na celu ograniczenie tej presji tak, aby możliwe było osiągnięcie wskaźników zgodnych z wartościami dla dobrego stanu.

7. Przewidywane znaczące oddziaływania na cele i przedmiot ochrony obszaru NATURA 2000 oraz integralność tego obszaru, a także na środowisko:

Na obszary NATURA 2000 oraz inne formy chronione na podstawie ustawy o ochronie przyrody:

W granicach opracowania planu nie występują obszary NATURA 2000, więc realizacja ustaleń planu nie będzie oddziaływać na cele i przedmiot ich ochrony oraz ich integralność.

Zgodnie z Uchwałą Nr XXXVII/730/13 Sejmiku Województwa Wielkopolskiego z dnia 30 września 2013 r. w sprawie utworzenia Żerkowsko - Czeszewskiego Parku Krajobrazowego na terenie Parku obowiązują zakazy:

- 1) realizacji przedsięwzięć mogących znacząco oddziaływać na środowisko w rozumieniu przepisów ustawy z dnia 3 października 2008 r. o udostępnianiu informacji o środowisku i jego ochronie, udziale społeczeństwa w ochronie środowiska oraz o ocenach oddziaływania na środowisko, za wyjątkiem inwestycji celu publicznego oraz przedsięwzięć infrastrukturalnych zabezpieczających funkcjonowanie miasta i gminy;
- 2) umyślnego zabijania dziko występujących zwierząt, niszczenia ich nor, legowisk, innych schronień i miejsc rozrodu oraz tarlisk i złożonej ikry, z wyjątkiem amatorskiego połowu ryb oraz wykonywania czynności w ramach racjonalnej gospodarki rolnej, leśnej, rybackiej i łowieckiej;
- 3) likwidowania i niszczenia zadrzewień śródpolnych, przydrożnych i nadwodnych, jeżeli nie wynikają z potrzeby ochrony przeciwpowodziowej lub zapewnienia bezpieczeństwa ruchu drogowego lub wodnego lub budowy, odbudowy, utrzymania, remontów lub naprawy urządzeń wodnych;

- 4) pozyskiwania do celów gospodarczych skał, w tym torfu oraz skamieniałości, w tym kopalnych szczątków roślin i zwierząt, a także minerałów i bursztynu;
- 5) wykonywania prac ziemnych trwale zniekształcających rzeźbę terenu, z wyjątkiem prac związanych z zabezpieczeniem przeciwsztormowym, przeciwpowodziowym lub przeciwsuwiskowym lub budową, odbudową, utrzymaniem, remontem lub naprawą urządzeń wodnych;
- 6) dokonywania zmian stosunków wodnych, jeżeli zmiany te nie służą ochronie przyrody lub racjonalnej gospodarce rolnej, leśnej, wodnej lub rybackiej;
- 7) budowania nowych obiektów budowlanych w pasie szerokości 100 m od:
 - a) linii brzegów rzek, jezior i innych naturalnych zbiorników wodnych,
 - b) zasięgu lustra wody w sztucznych zbiornikach wodnych usytuowanych na wodach płynących przy normalnym poziomie piętrenia– z wyjątkiem obiektów służących turystyce wodnej, gospodarce wodnej lub rybackiej;
- 8) likwidowania, zasypywania i przekształcania zbiorników wodnych, starorzeczy oraz obszarów wodno-błotnych;
- 9) organizowania rajdów motorowych i samochodowych (nie dotyczy części Parku obejmującej drogi publiczne).

Ustalenia projektu planu nie przewidują podejmowania działań, które mogłyby skutkować złamaniem ww. zakazów. Ponadto, z uwagi na położenie obszaru opracowania w granicach Obszaru Chronionego Krajobrazu „Szwajcaria Żerkowska” oraz Żerkowsko – Czeszewskiego Parku Krajobrazowego, projekt planu wprowadza następujące ustalenia:

- 1) *zakazuje się wznoszenia obiektów, instalowania urządzeń powodujących negatywne oddziaływanie na środowisko i krajobraz;*
- 2) *zakazuje się prowadzenia czynności powodujących wzmożenie procesów erozyjnych;*
- 3) *ustala się obowiązek ochrony wód powierzchniowych i podziemnych przed zanieczyszczeniami.*

Wraz z obowiązującymi dla form ochrony przyrody przepisami ustawy o ochronie przyrody, ustalenia planu zapewniają wystarczającą ochronę w/w formom ochrony przyrody.

Na różnorodność biologiczną, rośliny i zwierzęta:

Teren objęty opracowaniem położony przy ul. Mickiewicza stanowi teren zurbanizowany, aczkolwiek większość tego obszaru cechuje dość duży udział powierzchni biologicznie czynnej. Zapisy planu ustalające minimalny udział powierzchni biologicznie czynnej zapewnią zachowanie aktualnego stanu tej powierzchni. Ustalenia w tym zakresie

dla terenu MN/U zminimalizują ryzyko dalszego zabudowywania tego terenu i ograniczania udziału powierzchni biologicznie czynnej.

Pozytywny wpływ na bioróżnorodność będą miały ustalenia dla terenu w rejonie ul. Cmentarnej. Określenie przeznaczenia terenu zgodnie z kierunkiem wyznaczonym w studium pozwoli zachować obszary niezabudowane zlokalizowane w tym rejonie miasta jako tereny biologicznie czynne.

Na powierzchnię ziemi:

Na terenie położonym w rejonie ul. Mickiewicza nie przewiduje się znaczących zmian w obrębie powierzchni ziemi. Jako teren zurbanizowany, charakteryzuje się on występowaniem gruntów przeobrażonych w wyniku wcześniejszych procesów budowlanych.

Na terenie położonym w rejonie ul. Cmentarnej nie przewiduje się wpływu na powierzchnię ziemi, gdyż teren ten pozostanie niezabudowanym.

Na powietrze atmosferyczne:

Projektowany dokument w zakresie zaopatrzenia w ciepło ustala:

- 1) dopuszczenie stosowania indywidualnych sposobów ogrzewania, z przyjaznych dla środowiska źródeł, w szczególności paliw charakteryzujących się niskimi wskaźnikami emisji;
- 2) dopuszczenie stosowania ogrzewania gazowego oraz systemu wykorzystujące źródła czystej energii, w szczególności takiej jak: pompy ciepłne, kolektory słoneczne, energię elektryczną.

Ustalenia te przyczynią się do zminimalizowania negatywnego wpływu na powietrze atmosferyczne wynikającego z ogrzewania budynków, a tym samym umożliwią utrzymanie w mieście właściwych standardów jakości powietrza.

Na wody powierzchniowe i podziemne:

Z uwagi na fakt, że dla JCWP nie zidentyfikowano przyczyny mogącej odpowiadać za ryzyko nieosiągnięcia celów środowiskowych, nie jest możliwa obiektywna ocena wpływu ustaleń planu na możliwość osiągnięcia celów środowiskowych. Jednakże należy sądzić, że ustalenia projektowanego dokumentu dotyczące odprowadzania ścieków, tj. zakaz stosowania zbiorników bezodpływowych i przydomowych oczyszczalni ścieków zminimalizuje oddziaływanie na środowisko gruntowo – wodne oraz będzie miało pozytywny wpływ na osiągnięcie celu środowiskowego dla wyznaczonych jednolitych części wód powierzchniowych.

Funkcjonowanie zabudowy oraz pokrycie części powierzchni terenu przy ul. Mickiewicza antropogenicznymi, nieprzepuszczalnymi materiałami (dachy budynków, drogi, place, parkingi, itp.) może skutkować utrudnieniem infiltracji wód do warstw wodonośnych, a co za tym idzie zmniejszeniem zasilania zasobów wód gruntowych. Jednakże plan ustala odprowadzanie wód opadowych na własny teren nieutwardzony, co zminimalizuje negatywny wpływ na warunki gruntowo-wodne.

Analizowany dokument dopuszcza realizację kondygnacji podziemnych. Realizacja kondygnacji podziemnych często wiąże się z koniecznością przeprowadzenia prac odwadniających w przypadku stwierdzenia płytkiego zalegania zwierciadła wód podziemnych. Podczas czasowego obniżania zwierciadła wody, na obszarach objętych oddziaływaniem odwodnienia, mogą wystąpić następujące zagrożenia:

- osiadanie podłoża gruntowego pod pobliskimi obiektami budowlanymi, co może skutkować m.in. spękaniem, osłabieniem konstrukcji,
- osłabieniem podłoża gruntowego w wyniku włączania wód z odwodnienia wykopów,
- pogorszenie się warunków siedliskowych roślinności, które może prowadzić do usychania drzew i krzewów,
- naruszenie bilansu wodnego wód powierzchniowych,
- zaburzenia warunków eksploatacji wody w ujęciach wód podziemnych.

Na ludzi i dobra materialne:

W granicach opracowania nie występują ani nie przewiduje się lokalizacji obiektów, w których wystąpić mogą poważne awarie, nie występują również tereny szczególnego zagrożenia powodzią, plan zakazuje również realizacji przedsięwzięć mogących zawsze znacząco oddziaływać na środowisko.

Wyznaczenie w rejonie ul. Mickiewicza terenów mieszkaniowo-usługowych i usługowych, w tym z zakresu kultury i oświaty zwiększy atrakcyjność tej części miasta dla jego mieszkańców.

Ustalenia projektu planu będą miały pozytywny wpływ na dobra materialne, jakimi są obiekty zlokalizowane na terenie opracowania objęte ochroną konserwatorską, tj. wpisane do rejestru zabytków oraz do gminnej ewidencji zabytków. Plan ustala szereg zasad dotyczących sposobu zagospodarowania terenów wokół tych obiektów, a także dotyczących samych obiektów, które minimalizują ingerencję w ich zabytkowy charakter. Zapisy te zapewniają ochronę wartości kulturowych tych obiektów.

Na krajobraz:

Projekt planu wskazuje ustalenia dotyczące zasad kształtowania krajobrazu obejmujące:

- zagospodarowanie powierzchni biologicznie czynnej zielenią w taki sposób, aby zminimalizować negatywne oddziaływanie pochodzące z tych obszarów oraz poprawić walory krajobrazowe;
- zakaz lokalizacji miejsc postojowych, dojazdów i dojazdów na terenach przewidzianych pod powierzchnią biologicznie czynną w obrębie poszczególnych działek budowlanych.

Ponadto, projekt ustala zasady ograniczające negatywne oddziaływania na wygląd krajobrazowy, które obejmują m.in.: określenie gabarytów nowej zabudowy i innych wskaźników zagospodarowania terenów. Zapewni to wkomponowanie nowych elementów zagospodarowania w otoczenie, z uwzględnieniem położenia i ukształtowania terenu, a także wytworzenie przestrzeni zapewniającej funkcjonalność i estetykę.

Ograniczenie negatywnego wpływu na krajobraz zapewniają również ustalenia planu z zakresu ochrony dziedzictwa kulturowego dotyczące obiektów ujętych w rejestrze zabytków województwa wielkopolskiego oraz w gminnej i wojewódzkiej ewidencji zabytków.

Z uwagi na położenie w granicach Mickiewiczowskiego Parku Kulturowego utworzonego uchwałą nr VII/50/07 Rady Miejskiej Żerkowa z dnia 28 września 2007 r. terenu opracowania podlega rygorom i ograniczeniom wynikającym z ww. uchwały. Uchwała ta wprowadziła na terenie Parku Kulturowego zakaz prowadzenia prac przeobrażających teren Parku Kulturowego, a w szczególności takich, które mogą prowadzić do:

- naruszenia nawarstwień kulturowo – osadniczych od czasów pradziejowych po okres nowożytny,
- naruszenia istniejącego zagospodarowania poprzez zmiany historycznie ukształtowanych układów zabudowy, zmiany intensywności zabudowy, linii zabudowy oraz gabarytów, kształtu i wystroju budynków, jeżeli nie wynika to z uzgodnień konserwatorskich dla poszczególnych budynków lub grup budynków, a w szczególności obiektów zabytkowych,
- deformacji kompozycji urbanistycznej i ruralistycznej, a w szczególności zakłócania historycznie utrwalonej ekspozycji widokowej tychże układów, jeżeli nie wynika to z uzgodnień konserwatorskich,
- naruszenia kompozycji zieleni naturalnej i ukształtowanej, jeżeli nie wynika to z uzgodnień konserwatorskich oraz ustaleń miejscowego planu zagospodarowania przestrzennego,

· zmiany ukształtowanych historycznie funkcji terenu, zespołów zabudowy i poszczególnych obiektów, jeżeli nie wynika to z uzgodnień konserwatorskich oraz ustaleń miejscowego planu zagospodarowania przestrzennego.

Na terenie Parku Kulturowego obowiązują również ograniczenia:

· wyklucza się możliwość realizacji zabudowy kubaturowej, sprzecznej z dotychczasowym, historycznie ukształtowanym użytkowaniem terenów w Parku Kulturowym, za wyjątkiem urządzenia zgodnego z ustaleniami miejscowego planu zagospodarowania przestrzennego dla przedmiotowego terenu,

· możliwość urządzania terenów niezabudowanych ogranicza się wyłącznie do niezbędnego utrzymania dotychczasowej funkcji obszaru oraz do tworzenia niekubaturowej infrastruktury turystycznej, jeżeli nie wynika to z uzgodnień konserwatorskich oraz ustaleń miejscowego planu zagospodarowania przestrzennego,

· wyklucza się możliwość wznoszenia ogrodzeń murowanych lub montowanych z prefabrykatów żelbetowych o wysokości powyżej 120 cm, za wyjątkiem przypadków zgodnych z ustaleniami miejscowego planu zagospodarowania przestrzennego dla przedmiotowego terenu.

Na terenie Parku Kulturowego wszelkie prace budowlane i remontowe, w tym zmiany kształtów brył, wymiany pokryć dachowych, termoizolacji, wszelkich zmian kompozycyjnych elewacji, w tym zmian kształtów i wielkości okien i drzwi, wystroju architektonicznego, wymiany stolarki okiennej i drzwiowej budynków znajdujących się w gminnej ewidencji zabytków Miasta i Gminy Żerków oraz wszelkie prace rozbiórkowe budynków wymagają uzgodnień z konserwatorem zabytków.

Mając powyższe na uwadze, należy stwierdzić, że ustalenia planu oraz obowiązujące przepisy aktów prawnych zapewnią właściwą ochronę walorom krajobrazowym.

Na klimat:

Za większość zmian w warunkach klimatycznych, w tym mikroklimatu, odpowiada postępująca urbanizacja. Powstająca zabudowa oraz wzrost udziału powierzchni zabudowanych prowadzi do punktowego wzrostu temperatury powietrza oraz „zatrzymywania ciepła, co powoduje nagrzewanie terenów. Zabudowa wiąże się również z dostarczaniem sztucznego ciepła w postaci ciepła pochodzącego z ogrzewania domów, działania klimatyzatorów, ruchu samochodowego. Ponadto, tereny zabudowane zatrzymują więcej ciepła, gdyż naturalne procesy ochładzające, takie jak wiatr, nie działają tak efektywnie, jak na terenach niezabudowanych czy o mniejszej intensywności zabudowy. Tereny zabudowane od niezabudowanych różnią się także pod względem warunków

wilgotnościowych. Tereny zabudowane mogą charakteryzować się niższą wilgotnością względną, ale jednocześnie większymi opadami atmosferycznymi.

Na terenie objętym planem położonym przy ul. Cmentarnej nie przewiduje się realizacji trwałej zabudowy (jedynie towarzyszących budowli rolniczych i urządzeń budowlanych z nimi związanych), w związku z tym nie zaistnieją zjawiska wzrostu temperatury oraz obniżenia wilgotności. Zachowanie gruntów rolnych będzie miało pozytywny wpływ na mikroklimat. Tereny rolne, z uwagi na fakt, że nie stanowią bariery dla wiatrów, umożliwiają ochładzanie terenów, a także umożliwiają wsiąkanie wody opadowej poprawiając warunki wilgotnościowe.

Teren objęty planem położony w rejonie ul. Mickiewicza, jako teren już zurbanizowany, charakteryzuje się zmienionymi warunkami topoklimatycznymi, a ustalenia planu nie wpłyną znacząco na ich zmianę.

Na zasoby naturalne:

Teren opracowania położony jest poza granicami udokumentowanych złóż zasobów naturalnych, w związku z tym nie przewiduje się negatywnego oddziaływania na ich przedmiot.

Na zabytki:

Na obszarze opracowania zlokalizowane są:

- kościół ewangelicki, który wraz z najbliższym otoczeniem, wpisany jest do rejestru zabytków pod nr rej. 83/VV1kp/A z dnia 22.02.2002 r.,
- obiekty ujęte w gminnej ewidencji zabytków, które zostały oznaczone na rysunku planu:
 - dom, ul. Adama Mickiewicza 30, dz. nr ewid. 236,
 - dom, ul. Adama Mickiewicza 31, dz. nr ewid. 235.

W sąsiedztwie obszaru opracowania, na dz. nr ewid. 409, znajdują się:

- kaplica cmentarna pw. Świętego Krzyża, wpisana do rejestru zabytków pod nr 990/A z dnia 07.03.1970 r.,
- zespół cmentarza parafialnego ujęty w gminnej ewidencji zabytków oraz wojewódzkiej ewidencji zabytków.

Dla ww. obiektów, zgodnie z wytycznymi konserwatora zabytków, plan ustala:

- 1) w odniesieniu do obiektu wpisanego do rejestru zabytków: *roboty budowlane, prace konserwatorskie, prace restauratorskie, badania konserwatorskie, badania architektoniczne, dokonywanie podziału zabytku, umieszczanie na zabytku wpisanym do rejestru zabytków; urządzeń technicznych, tablic*

reklamowych lub urządzeń reklamowych; zmiana przeznaczenia zabytku wpisanego do rejestru zabytków lub sposobu korzystania z tego zabytku, podejmowanie innych działań przy zabytku wpisanym do rejestru zabytków wymaga przeprowadzenia postępowania zgodnie z przepisami odrębnymi dotyczącymi ochrony zabytków;

- 2) w odniesieniu do obiektów ujętych w gminnej ewidencji zabytków: *przedmiotem ochrony są charakterystyczne bryły zabytkowych budynków; rozwiązania architektoniczne; tradycyjne materiały; forma dachu; historyczny wystrój elewacji, celem ochrony obiektów ujętych w ewidencji jest zachowanie ich tradycyjnych gabarytów i rozwiązań architektonicznych;*
- 3) w odniesieniu do obiektów wpisanych do rejestru zabytków oraz ujętych w gminnej ewidencji zabytków oraz wojewódzkiej ewidencji zabytków zlokalizowanych w sąsiedztwie planu: *wszelkie planowane inwestycje budowlane powinny być przeprowadzone w poszanowaniu dla strefy ochrony powiązań widokowych, celem ochrony tego obszaru jest zachowanie i utrzymanie istniejącej zabudowy i elementów zagospodarowania przestrzeni o wartościach historycznych i kulturowych w dobrym stanie technicznym, funkcjonalnym oraz estetycznym, z zachowaniem kompozycji krajobrazowych, nowa zabudowa w granicach obszaru objętego planem powinna nawiązywać do tradycyjnych form architektonicznych miejscowości.*

Dodatkowo, dla budynku zlokalizowanego na terenie usług kultury oznaczonego na rysunku planu symbolem Uk plan ustalił:

- „ - zakaz budowy nowych obiektów budowlanych;*
- obowiązek zachowania wysokości i gabarytów budynku kościoła ewangelickiego wpisanego do rejestru zabytków;*
- dopuszczenie prowadzenia prac remontowych dla dostosowania istniejącej zabudowy do obowiązujących wymogów technicznych oraz wprowadzanie urządzeń technicznych polepszających warunki użytkowania budynku”.*

Cytowane ustalenia planu, uzgodnione z konserwatorem zabytków, zapewniają właściwą ochronę zabytków i krajobrazu kulturowego.

Teren objęty planem położony jest w obrębie Mickiewiczowskiego Parku Kulturowego utworzonego uchwałą nr VII/56/07 Rady Miejskiej Żerkowa z dnia 28 września 2007 r. Uchwała powołująca ww. Park Kulturowy wskazuje, że wszelkie prace budowlane i prace

ziemne wymagają uzgodnienia z właściwym organem ochrony zabytków. To zapewni ochronę ładu przestrzennego na terenie Parku.

8. Możliwe transgraniczne oddziaływanie na środowisko.

Obszar znajdujący się w granicach opracowania miejscowego planu zagospodarowania przestrzennego nie jest położony w obszarze przygranicznym, w związku z tym jego ustalenia nie będą generowały transgranicznego oddziaływania na środowisko przyrodnicze.

9. Przewidywane metody analizy skutków realizacji postanowień projektowanego dokumentu.

Na podstawie art. 55 ust. 5 ustawy o udostępnianiu informacji o środowisku i jego ochronie, udziale społeczeństwa w ochronie środowiska oraz o ocenach oddziaływania na środowisko organ opracowujący projekt miejscowego planu zagospodarowania przestrzennego jest zobowiązany prowadzić monitoring skutków realizacji postanowień projektowanego dokumentu w zakresie oddziaływania na środowisko. Organem tym, w przedmiotowym przypadku, jest Burmistrz Miasta i Gminy Żerków. W związku z tym, to on jest zobowiązany prowadzić monitoring skutków realizacji projektowanego dokumentu w zakresie oddziaływania na środowisko. Monitoring ten stanowił będzie główną metodę analizy skutków realizacji postanowień projektowanego miejscowego planu zagospodarowania przestrzennego.

Monitoring skutków realizacji projektowanego dokumentu powinien polegać na analizie i ocenie stanu komponentów środowiska w oparciu o wyniki pomiarów i badań, odnoszących się do obszaru objętego projektem planu, uzyskanych w ramach państwowego monitoringu środowiska lub w ramach zleconych badań. Mogą to być m.in. dane inspekcyjne takich organów jak Wojewódzki lub Główny Inspektorat Ochrony Środowiska czy Powiatowy Inspektorat Sanitarny. Można również korzystać z wyników badań przeprowadzanych na podstawie innych przepisów, o ile dane te są istotne dla analizowanego przypadku. Proponuje się, aby pomiary dokonywane były raz w roku lub dwa razy w roku (na wiosnę oraz jesienią) – zgodnie z przyjętym schematem czasowym badań przez organy inspekcyjne. Monitoringowi powinny podlegać przede wszystkim wody powierzchniowe i podziemne, a także powietrze atmosferyczne – pod kątem ich ewentualnego zanieczyszczenia ze źródeł antropogenicznych, a monitoring powinien obejmować analizę stężenia pyłów w powietrzu.

Odrębnej analizie powinien podlegać udział powierzchni biologicznie – pod kątem jej zgodności z wyznaczonym w planie udziałem. Analizą tą powinny zająć się organy

administracji architektoniczno-budowlanej każdorazowo przy weryfikacji dokumentów w procesie budowlanym.

10. Rozwiązania mające na celu zapobieganie, ograniczanie lub kompensację przyrodniczą negatywnych oddziaływań na środowisko, mogących być rezultatem realizacji projektowanego dokumentu oraz rozwiązania alternatywne.

Rozwiązania mające na celu zapobieganie, ograniczanie lub kompensację przyrodniczą negatywnych oddziaływań na środowisko, mogących być rezultatem realizacji projektowanego dokumentu, zapisane w planie, to:

- dla terenów zabudowy mieszkaniowej jednorodzinnej i usług (MN/U) należy zachować dopuszczalne poziomy hałasu w środowisku wynikające z przepisów odrębnych jak dla terenów mieszkaniowo-usługowych;
- dla terenów zabudowy usług oświaty (Uo) należy zachować dopuszczalne poziomy hałasu w środowisku wynikające z przepisów odrębnych jak dla terenów zabudowy związanej ze stałym lub czasowym pobytem dzieci i młodzieży;
- w przypadku wystąpienia przekroczenia akustycznych standardów jakości środowiska na terenach wymagających ochrony akustycznej, należy zastosować środki techniczne, technologiczne lub organizacyjne zmniejszające poziom hałasu, co najmniej do wartości dopuszczalnych;
- dopuszcza się stosowanie indywidualnych sposobów ogrzewania, z przyjaznych dla środowiska źródeł, w szczególności przy zastosowaniu paliw charakteryzujących się niskimi wskaźnikami emisji;
- dopuszcza się stosowanie ogrzewania gazowego oraz systemy wykorzystujące źródła czystej energii, w szczególności takiej jak: pompy ciepłe, kolektory słoneczne, energię elektryczną;
- powierzchnię biologicznie czynną dla poszczególnych terenów należy zagospodarować zielenią w taki sposób, aby zminimalizować negatywne oddziaływanie pochodzące z tych obszarów oraz poprawić walory krajobrazowe;
- ustala się zakaz lokalizacji miejsc postojowych, dojazdów i dojazdów na terenach przewidzianych pod powierzchnię biologicznie czynną w obrębie poszczególnych działek budowlanych.;
- ze względu na położenie terenu objętego planem w granicach Obszaru Chronionego Krajobrazu „Szwajcaria Żerkowska” oraz Żerkowsko – Czeszewskiego Parku Krajobrazowego, obowiązują następujące ustalenia:

- 1) zakazuje się wznoszenia obiektów, instalowania urządzeń powodujących negatywne oddziaływanie na środowisko i krajobraz;
- 2) zakazuje się prowadzenia czynności powodujących wzmożenie procesów erozyjnych;
- 3) ustala się obowiązek ochrony wód powierzchniowych i podziemnych przed zanieczyszczeniami;
 - zakaz lokalizacji nowych przedsięwzięć mogących zawsze znacząco oddziaływać na środowisko, określonych w przepisach prawa ochrony środowiska, za wyjątkiem inwestycji celu publicznego oraz przedsięwzięć infrastrukturalnych zabezpieczających funkcjonowanie miasta i gminy;
 - zakaz lokalizowania obiektów, jeżeli powodują one przekroczenie standardów jakości środowiska określonych w przepisach odrębnych, poza teren, do którego inwestor posiada tytuł prawny;
 - zakaz realizacji przydomowych oczyszczalni ścieków oraz bezodpływowych zbiorników na ścieki;
 - odprowadzanie wód opadowych na własny teren nieutwardzony, z uwzględnieniem przepisów odrębnych.

Podczas opracowywania projektu planu nie rozważano rozwiązań alternatywnych, gdyż ustalone przeznaczenie terenu zdeterminowane jest kierunkami zagospodarowania przestrzennego wskazanymi w studium uwarunkowań i kierunków zagospodarowania przestrzennego gminy Żerków.

11. Zgodność celów projektu planu z celami ochrony środowiska ustanowionymi na szczeblu międzynarodowym, wspólnotowym i krajowym.

Spośród dokumentów na szczeblu międzynarodowym, w kontekście opracowywanego dokumentu, najważniejsza jest **Europejska Konwencja Krajobrazowa** oraz **Ramowa konwencja Narodów Zjednoczonych w sprawie zmian klimatu** (Rio de Janeiro 1992, Kioto 1997).

Główne postanowienia Europejskiej Konwencji Krajobrazowej to: obowiązek zachowania zasobów krajobrazu i dziedzictwa kulturowego dla przyszłych pokoleń, aktywne zarządzanie zasobami krajobrazu – prawidłowa gospodarka przestrzenna, wspomagana profesjonalnymi działaniami z zakresu planowania przestrzennego i architektury krajobrazu, konieczność rozłożenia odpowiedzialności za stan krajobrazu na wszystkich użytkowników przestrzeni (rząd, samorządy i społeczności lokalnej).

Projekt planu ustala zasady, dotyczące ochrony krajobrazu oraz dziedzictwa kulturowego, dążąc do kształtowania obszarów o spójnym i estetycznym wyrazie architektonicznym, wskazując konkretne parametry zabudowy, przy jednoczesnym zachowaniu i wyeksponowaniu obiektów zabytkowych.

Celem nadrzędnym Ramowej Konwencji w sprawie zmian klimatu jest doprowadzenie do ustabilizowania koncentracji gazów cieplarnianych w atmosferze na poziomie, który zapobiegałby niebezpiecznej antropogenicznej ingerencji w system klimatyczny.

Projekt planu uwzględnia cele w/w Konwencji poprzez swoje ustalenia dotyczące zaopatrzenia w ciepło i energię elektryczną, umożliwiając stosowanie odnawialnych źródeł energii oraz nakazując wykorzystywanie rozwiązań przyjaznych środowisku.

Priorytety Unii Europejskiej w zakresie ochrony środowiska formułuje również **VII Unijny Program Działań w Zakresie Środowiska Naturalnego**. Program ten zobowiązuje kraje członkowskie do podejmowania działań służących osiągnięciu celów priorytetowych Programu. Cele priorytetowe Siódmego Programu to:

- ochrona, zachowanie i poprawa kapitału naturalnego Unii,
- przekształcenie Unii w zasobooszczędną, zieloną i konkurencyjną gospodarkę niskoemisyjną,
- ochrona obywateli Unii przed związanymi ze środowiskiem presjami i zagrożeniami dla zdrowia i dobrostanu,
- maksymalizacja korzyści z prawodawstwa środowiskowego, doskonalenie wiedzy i bazy dowodowej w zakresie środowiska i ochrony klimatu,
- zabezpieczenie inwestycji ekologicznych i wspieranie zrównoważonych miast,
- lepsze uwzględnianie w działaniach bardziej spójnej polityki środowiskowej i efektywne podejmowanie wyzwań międzynarodowych, dotyczących środowiska i klimatu.

W/w cele priorytetowe zostały uwzględnione w projekcie planu poprzez ustalenia dotyczące wykorzystania zbędnych mas ziemnych oraz gospodarowania odpadami, ustalenia dotyczące gospodarki wodno – ściekowej, pozyskiwania energii cieplnej oraz zaopatrywania w ciepło ze źródeł przyjaznych środowisku i charakteryzujących się niskimi wskaźnikami emisji.

Najważniejszym dokumentem strategicznym w obszarze środowiska na szczeblu krajowym jest **Polityka ekologiczna państwa 2030**. Realizowana ona ma być na podstawie

wyznaczonych celów szczegółowych. Działania zmierzające do osiągnięcia tych celów określają kierunki interwencji:

Cele szczegółowe	Kierunki interwencji	Sposób uwzględnienia w projekcie planu
<p><i>Środowisko i zdrowie. Poprawa jakości środowiska i bezpieczeństwa ekologicznego</i></p>	<p>Zrównoważone gospodarowanie wodami, w tym zapewnienie dostępu do czystej wody dla społeczeństwa i gospodarki</p>	<p>Ustalenia dot. Budowy i rozbudowy systemu wodociągowego i zakaz realizacji zbiorników bezodpływowych i przydomowych oczyszczalni ścieków</p>
	<p>Likwidacja źródeł emisji zanieczyszczeń powietrza lub istotne zmniejszenie ich oddziaływania</p>	<p>Zalecenie stosowania ogrzewania gazowego oraz systemów wykorzystujących źródła czystej energii, w szczególności takich jak: pompy ciepłe, kolektory słoneczne, energię elektryczną</p>
	<p>Ochrona powierzchni ziemi, w tym gleb</p>	<p>Ustalenia dot. gospodarowania odpadami i zagospodarowania mas ziemnych</p>
	<p>Przeciwdziałanie zagrożeniom środowiska oraz zapewnienie bezpieczeństwa biologicznego, jądrowego i ochrony radiologicznej</p>	<p><i>Opracowywany dokument nie określa takiej tematyki</i></p>
<p><i>Środowisko i gospodarka. Zrównoważone gospodarowanie zasobami środowiska</i></p>	<p>Zarządzanie zasobami dziedzictwa przyrodniczego i kulturowego, w tym ochrona różnorodności biologicznej i krajobrazu</p>	<p>Ustalenia obowiązujące w związku z położeniem w granicach Obszaru Chronionego Krajobrazu „Szwajcaria Żerkowska” oraz Żerkowsko – Czeszewskiego Parku Krajobrazowego, a także uwzględnienie położenie w granicach Mickiewiczowskiego Parku Kulturowego</p>
	<p>Wspieranie wielofunkcyjnej i trwale zrównoważonej gospodarki leśnej</p>	<p><i>Opracowywany dokument nie określa takiej tematyki</i></p>
	<p>Gospodarka odpadami w kierunku gospodarki o obiegu zamkniętym</p>	<p>Ustalenia dot. gospodarowania odpadami</p>
	<p>Zarządzanie zasobami</p>	<p><i>Opracowywany dokument</i></p>

	geologicznymi poprzez opracowanie i wdrożenie Polityki Surowcowej Państwa	<i>nie określa takiej tematyki</i>
	Wspieranie wdrażania ekoinnowacji oraz upowszechnianie najlepszych dostępnych technik BAT	<i>Opracowywany dokument nie określa takiej tematyki</i>
<i>Środowisko i klimat. Łagodzenie zmian klimatu i adaptacja do nich oraz zapobieganie ryzyku klęsk żywiołowych</i>	Przeciwdziałanie zmianom klimatu i adaptacja do nich	Ustalenia dot. możliwości stosowania ogrzewania gazowego oraz systemów wykorzystujących źródła czystej energii, w szczególności takich jak: pompy ciepłe, kolektory słoneczne, energię elektryczną oraz indywidualnych sposobów ogrzewania, w szczególności przy zastosowaniu paliw charakteryzujących się niskimi wskaźnikami emisji
Cele horyzontalne	Kierunki interwencji	Sposób uwzględnienia w projekcie planu
<i>Środowisko i edukacja. Rozwijanie kompetencji (wiedzy, umiejętności i postaw) ekologicznych społeczeństwa</i>	Edukacja ekologiczna, w tym kształtowanie wzorców zrównoważonej konsumpcji	<i>Opracowywany dokument nie określa takiej tematyki</i>
<i>Środowisko i administracja. Poprawa efektywności funkcjonowania instrumentów ochrony środowiska</i>	Usprawnienie systemu kontroli i zarządzania ochroną środowiska oraz doskonalenie systemu finansowania	<i>Opracowywany dokument nie określa takiej tematyki</i>

12. Streszczenie w języku niespecjalistycznym.

Przedmiotem opracowania jest prognoza oddziaływania na środowisko projektu **miejscowego planu zagospodarowania przestrzennego w rejonie ulic: 700-lecia, Adama Mickiewicza i Cmentarnej w Żerkowie** wywołanego uchwałą XXVI/171/2021 Rady Miejskiej Żerkowa z dnia 22 lutego 2021 r.

Celem opracowania planu dla terenu położonego pomiędzy ulicami Adama Mickiewicza i 700-lecia celem opracowania planu jest ustalenie parametrów zabudowy przy uwzględnieniu występujących uwarunkowań funkcjonalno-przestrzennych, ekonomicznych oraz własnościowych. W zakresie działki o nr ewid. 407 celem jest ustalenie przeznaczenia

zgodnego z kierunkami rozwoju określonymi w Studium uwarunkowań i kierunków zagospodarowania przestrzennego Miasta i Gminy Żerków, którym jest rolnicza przestrzeń produkcyjna. Dla terenu pomiędzy ulicami Adama Mickiewicza i 700-lecia studium określa kierunek rozwoju – obszary o dominującej funkcji mieszkaniowo-usługowej.

Opracowywany miejscowy plan zagospodarowania przestrzennego przeznaczają tereny pod tereny zabudowy mieszkaniowej jednorodzinnej i usług, tereny usług kultury, tereny usług oświaty, tereny infrastruktury technicznej w zakresie elektroenergetyki oraz tereny rolnicze.

Przy sporządzaniu prognozy korzystano z dokumentów dotyczących stanu środowiska gminy oraz dokumentów udostępnianych przez instytucje zajmujące się ochroną środowiska i badaniem jego stanu.

Obszar opracowania planu pomiędzy ulicami Adama Mickiewicza i 700-lecia stanowi teren zainwestowany usytuowany w centrum Żerkowa. Znajduje się na nim neobarokowy dawny kościół ewangelicki, zabudowa mieszkaniowo-usługowa oraz budynek przedszkola. Obszar opracowania planu położony w rejonie ul. Cmentarnej jest niezagospodarowany.

Według regionalizacji J. Kondrackiego gmina Żerków należy do mezoregionu Wał Żerkowski, będącego częścią makroregionu Pojezierze Leszczyńskie. Mezoregion Wał Żerkowski stanowi przedłużenie Pojezierza Krzywińskiego i przybiera postać wysoczyzny ograniczonej od północy doliną Warty, a od południa i wschodu – doliną Lutyni. Geologia Wału Żerkowskiego charakteryzuje się znaczną zmiennością litologiczną spowodowaną działaniem procesów glacitektonicznych. W powierzchniowej budowie geologicznej występują piaski, żwiry i głazy moren czołowych. Pod spągiem gliny zwałowej znajdują się przewarstwienia piasków fluwioglacjalnych spoczywających na trzeciorzędowych iłach plioceńskich

Według podziału rolno-klimatycznego Polski R. Gumińskiego obszar Żerkowa leży w Dzielnicy Środkowej oznaczonej symbolem VII. Jest to obszar o rekordowej dla terenu Polski liczbie dni słonecznych oraz najmniejszej liczbie dni pochmurnych.

W gminie Żerków zasoby wód powierzchniowych tworzą głównie rzeki, a dokładniej Warta i jej dopływy: Proсна i Lutynia. Orientacyjny poziom zalegania pierwszego poziomu wód gruntowych wynosi ok. 5,0 m p.p.t.

Obszar opracowania położony jest poza granicami udokumentowanych złóż kopalin.

Koncentracja najlepszych gleb występuje w północno-wschodniej części gminy. Są to gleby zaliczane do 2 i 4 kompleksu (klasa II, IIIa i IIIb), w postaci mad rzecznych, gleb bielcowych oraz gleb brunatnych. Na pozostałym obszarze występuje mozaika gleb, tak pod względem bonitacji, jak typu (bielice, brunatne, czarne ziemie). Mady i mursze stanowią podłoże dla łąk na terasie zalewowej Warty, Proсны i Lutyni.

Teren położony w rejonie ul. Cmentarnej, choć zgodnie z ewidencją gruntów stanowi grunt rolny, porośnięty jest kępami drzew, głównie lipami i akacjami. Obszar w centrum Żerkowa stanowi teren zurbanizowany, o małej bioróżnorodności, z pojedynczo występującymi drzewami i krzewami.

W przypadku braku realizacji projektowanego dokumentu zmiany w środowisku mogłyby zostać zaobserwowane na terenie w rejonie ul. Cmentarnej. Teren działki o nr ewid. 407 mógłby zostać zabudowany na podstawie decyzji o warunkach zabudowy, gdyż aktualnie nie obowiązuje tam miejscowy plan. Zabudowanie tego terenu wiązałoby się ze zmniejszeniem terenów zieleni w mieście.

Z punktu widzenia realizacji projektowanego dokumentu istniejącym problemem ochrony środowiska może być JCWP „Lutynia od Lubieszki do ujścia” zagrożona nieosiągnięciem celu środowiskowego.

Przeanalizowano przewidywane znaczące oddziaływania na cele i przedmiot ochrony obszaru Natura 2000, a także na środowisko. Wnioski z tej analizy przedstawiono poniżej:

- znaczące oddziaływania na cele i przedmiot ochrony obszaru NATURA 2000 oraz jego integralność: nie przewiduje się.

- znaczące oddziaływania na różnorodność, rośliny i zwierzęta: nie przewiduje się;

- znaczące oddziaływania na powierzchnię ziemi: nie przewiduje się;

- znaczące oddziaływania na powietrze atmosferyczne: nie przewiduje się;

- znaczące oddziaływania na wody powierzchniowe i podziemne: nie przewiduje się;

- znaczące oddziaływania na ludzi i dobra materialne: wyznaczenie w rejonie ul. Mickiewicza terenów mieszkaniowo-usługowych i usługowych, w tym z zakresu kultury i oświaty zwiększy atrakcyjność tej części miasta dla jego mieszkańców;

- znaczące oddziaływania na krajobraz: nie przewiduje się;

- znaczące oddziaływania na klimat: nie przewiduje się.

- znaczące oddziaływania na zasoby naturalne: nie przewiduje się.

- znaczące oddziaływania na zabytki: nie przewiduje się.

Obszar znajdujący się w granicach opracowania miejscowego planu zagospodarowania przestrzennego nie jest położony w obszarze przygranicznym, w związku z tym jego ustalenia nie będą generowały transgranicznego oddziaływania na środowisko przyrodnicze.

Monitoring stanowił będzie główną metodę analizy skutków realizacji postanowień projektowanego miejscowego planu zagospodarowania przestrzennego. Monitoringowi powinny podlegać przede wszystkim wody powierzchniowe i podziemne, a także powietrze..

W planie zapisano rozwiązania mające na celu zapobieganie, ograniczanie lub kompensację przyrodniczą negatywnych oddziaływań na środowisko, mogących być rezultatem realizacji projektowanego dokumentu.

Podczas opracowywania projektu planu nie rozważano rozwiązań alternatywnych.

W prognozie wykazano zgodność celów projektu z celami ochrony środowiska:

- na szczeblu międzynarodowym: Europejska Konwencja Krajobrazowa oraz Ramowa Konwencja w sprawie zmian klimatu;
- na szczeblu wspólnotowym: VII Unijny Program Działań w Zakresie Środowiska Naturalnego;
- na szczeblu krajowym: Polityka Ekologiczna Państwa 2030.

OŚWIADCZENIE

Niniejszym oświadczam, że jako autor prognozy oddziaływania na środowisko projektu „Miejscowego planu zagospodarowania przestrzennego w rejonie ulic: 700-lecia, Adama Mickiewicza i Cmentarnej w Żerkowie” spełniam wymagania, o których mowa w art. 74a ust. 2 ustawy z dnia 3 października 2008 r. o udostępnianiu informacji o środowisku i jego ochronie, udziale społeczeństwa w ochronie środowiska oraz o ocenach oddziaływania na środowisko (Dz. U. z 2021 r. poz. 247).

Jestem świadomy odpowiedzialności karnej za złożenie fałszywego oświadczenia.

Emilia Stachowiak

23.07.2021 r.

.....
Data i podpis autora prognozy